



INFORMATIONSBLAD FÖR KUMLA KOMMUN  
ÅRGÅNG 34

NR 2/2002

# Kumlan



*Johannesplatsen  
efter ombyggnad*

# Kumla bibliotek och utställningshall!

Varmt välkommen till det nya huvudbiblioteket i Kumla. Här finner Du ett stort urval böcker, kassetböcker, tidskrifter, CD-skivor m m.

Vi erbjuder studierum, tillgång till datasökning, möjlighet att släktforska eller varför inte ta en kopp kaffe, läsa dagstidningen eller bara koppla av. Vi arrangerar intressanta program och andra aktiviteter. Kunnig och serviceinriktad personal finns till Din tjänst. Föreningar och andra grupper – boka gärna tid för studiebesök!

## Besök också den nya utställningshallen

Här erbjuder vi utställningar av olika slag. Givetvis blir det konstutställningar men även lokalhistoriska utställningar, fotoutställningar, hantverk, vandringsutställningar m fl.

Kommunens kulturavdelning är i sin helhet placerad i biblioteket. Besök oss om Du har frågor, förslag och funderingar när det gäller "kultur" i ett Kumlaperspektiv!

Expedition	019-58 81 90	Öppettider:	1 juni-31 augusti
Information	019-58 81 99		månd-torsd 12-20
Barn/ungdomsavd	019-58 81 89		fred 12-18
Bokbussen	070-658 45 52		lörd-sönd Stängt
Adress: Parkgatan 13, Kumla			

Bokbussens schema se sidan 23

## Skoindustrimuseet

Sveavägen 19, Kumla,  
019-58 81 87

### Öppettider:

Juni-aug	månd-fred 13-17
	lörd-sönd 13-16
Sept-maj	månd-fred 13-17

Sommarutställning med konstnären Walter Holmström

KUMLAN, informationsblad för Kumla kommun

Ansvarig utgivare:  
kommunalrådet Dan-Åke Moberg  
Redaktion:  
informationsansvarig Anita Hjelm

Kumla kommun  
Stadshuset, Kumla torg  
692 80 KUMLA  
019-58 80 00

# Feber

Av kommunalrådet Dan-Åke Moberg

Nu är det ett sådant år igen då svenska folket alldeles särskilt drabbas av feber. Jag tänker då inte i första hand på det sjukdomsrelaterade begreppet feber även om även kan vara så.

Det jag avser i första hand är fotbollsfebern som just nu drabbar landet med full kraft. Oavsett Sveriges egna sportsliga framgångar så gillar vi svenskar fotboll och följer intensivt vad som händer på arenorna i Japan och Korea.

Den andra stora febern som förhoppningsvis skall drabba oss alla är valfebern inför den stundande valdagen den 15 september då en ny nationell regering skall utses för de kommande fyra åren. De politiska mandaten i kommunernas fullmäktigen skall fördelas för samma tid, varefter nämndernas och styrelsernas ledamöter kan utses.

Så det är en spännande tid som vi går till mötes både i fotbollen och vid de allmänna valen i september.

Temperaturen i fullmäktiges debatter höjs och delade meningar partierna emellan klargörs tydligare och tuffare än annars. På så sätt kan fullmäktiges sammanträden liknas vid fotbollsmatcher – det är anfall och försvar, en och annan verbal tackling och regelöverträdelser beivras i debatten av domaren, kommunfullmäktiges ordförande, genom att tillrättvisa felande ledamöter.

Nog om feber, fotboll och val – vad händer i Kumla?

Till skillnad från flera övriga kommunerna i länet har Kumla inte ett överskott på lägenheter, varken hos privata fastighetsägare eller hos vårt eget bostadsbolag KumlaBostäder AB. Situationen är för närvarande sådan att vi istället kan tala om bostadsbrist. Villabyggnandet i privat

regi i Kumla är fortfarande lågt även om det byggs mer idag än på många år. För närvarande är det inte direkt lönsamt att bygga vare sig enfamiljshus med äganderätt eller flerfamiljshus med hyresrätt.

Vi försöker ändå stimulera byggandet. För villabyggnandet genom att ta fram flera alternativ som förhoppningsvis skall locka människor att vilja bygga i Kumla kommun. För flerfamiljshussidan har vi tidigare träffat överenskommelser med byggnadsföretag om att bygga flerfamiljshus med s k bostadsrätt. Vårt bostadsbolag har därför i rådande situation och i brist på att andra bostadsföretag inte bedömer läget möjligt, påbörjat en planering för ca 50 nya lägenheter i centrala Kumla under detta och nästa år. Det är i så fall ett välkommet tillskott i en situation där bostad är en bristvara.

Antalet barnfamiljer i Kumla fortsätter att öka vilket ställer krav på ständigt utbyggd barnomsorg, tillgång på skolor m m. Behovet av den s k Skogstorpsskolan känns därför än mer angeläget. Sannolikt måste den etappvisa utbyggnaden under en treårs period ändå fullföljas för att inte belasta kommunens ekonomi allt för mycket.

Slutligen något om arbetsmarknaden och den eventuella arbetslöshet som kan ha uppstått i kölvattnet efter Ericssons Mobile Communications AB:s neddragning av verksamheten i Kumla och den allmänna lågkonjunkturen i telekommunikationsbranschen i övrigt. Det vi hittills kunnat notera är minskad arbetslöshet. Detta är en följd av att flera övriga sektorer inom näringslivet har goda tider i Kumla idag och nyanställer i stor omfattning. Så även om sluträkningen av effekterna från Ericssons neddragning inte slår fullt ut förrän under slutet av året så ser det väldigt bra ut så här långt.

En trevlig och het sommar med febrig iver efter framgångar i fotbolls VM och spännande val.

# Centrums nya mötesplats

Av stadsarkitekt Kurt Larsson

Genom samverkan mellan fastighetsägare och kommunen har Kumla centrum fått ännu en mötesplats med konstnärlig utsmyckning. Lilla Torg, som var arbetsnamnet, får efter många diskussioner nu heta Johannesplatsen.

## Bakgrund

1998 lät kommunen arkitekt Jan Lindahl, Örebro, utarbeta skissförslag på Domusparkeringen och entréområdet vid Konsum och bankerna. Dessutom redovisades förslag på hur grönområdet i hörnet av Sveavägen-Odengatan skulle kunna utvecklas till en central minipark i samband med byggandet av bostäder i intilliggande kvarteret Urmakaren. Efter att även stadsarkitektavdelningen skissat på alternativa utformningar av torget enades om en idé som konsulten bearbetade till ett förslag 2001.

Eftersom förslaget berörde flera fastighetsägare fördes en diskussion om hur dessa kunde medverka i projektet. En dialog hade redan påbörjats med Göran Svensson (Vaddindustri AB) som genomförde en ombyggnad av "SE-banks-



Domusparkeringen för ombyggnad

huset". Det positiva bemötandet och intresset för projektet gjorde att kommunen också fick med Henry Ståhl Fastigheter AB och bostadsrättsföreningen Guldsmeden som delfinansiärer. Galleristen m m Anders Fast, som arbetar med Konst på Hög, drev även på projektet och att en skulptur skulle få en central plats på "torget".

## Genomförande

Under år 2001 föll alla bitar på plats och Stattin o Lindahl AB kunde projektera färdigt varefter ombyggnaden påbörjades under hösten med hjälp av entreprenören PEAB.

Invigning var tänkt till Stadens dag den 25 maj. Men eftersom nya idéer framkom i ett sent skede beträffande parkering m m och politiker var beredda att satsa på en helhetslösning för hela området skjuts invigningen upp till augusti-september då allt beräknas vara klart.

## Det färdiga förslaget

Kumla har fått ett nytt litet torg i skyddat söderläge med en skulptur, sittplatser, träd och planteringar. Området blir en mycket naturlig mötesplats i gångstråken från parkeringen till butikerna, bankerna och övriga centrum. Skulpturen som gjorts av Pål Svensson är av bearbetade diabasblock och ska heta "Ljuskåp".

Även parkeringen får en annan utformning, trädplanteringar, och fler platser genom att den "vrids 90°". In- och utfarter blir ungefär som idag. Den gamla transformatorbyggnaden vid Sveavägen rivs för att ge bättre sikt och plats för bilister, gående och cyklister.



Johannesplatsen efter ombyggnation

## Vad ska torget/platsen heta

Och så den största (?) frågan i projektet. Vad ska området heta? Parkeringen har, sedan tiden för anläggandet 1969 hetat Domusparkeringen. Det föreslagna nya torget fick i ett tidigt skede arbetsnamnet Lilla Torg. Skulle namnen vara kvar eller kunde hela området döpas till något nytt? Den kommunala namnberedningsgruppen tog fram några förslag och även allmänheten möjlighet att lämna idéer. Därefter skulle miljö- och byggnadsnämnden försöka besluta om "plats" eller "torg" och något av namnen *Centrumparkeringen, Sveaplatsen, Johannesplatsen, Domusplatsen, Domusparkeringen, Lilla Torg, Hörntorget, Terrassplatsen, Guldsmedsplatsen, Guldsmedsplan, Sveaplan, Götaplatsen, Götaplan, Kullbergsplatsen, Joel Anderssons plats, Joels hörna, Åkar Gustavs torg, Gustavs torg, Gustavs plats, Åkartorget, Stalltorget, Stallplatsen och Bankplatsen.*

Diskussioner och voteringar vidtog och beslut fattades om "Johannesplatsen". Namnet grundas på att Johannes Kyrkogata tidigare fortsatte västerut genom parkeringsområdet förbi det nya torget till Köpmangatan där också Johanneskyrkan låg (1897-1967).

## Invigning och nya mötesplatser

Efter att "Johannesplatsprojektet" är genomfört vidtar planeringen och projekteringen av nästa centrumprojekt vid Skolvägen. Det viktiga centrumstråket från station mot Folkets hus/biblioteket och Kvarngatan behöver få en "ansiktslyftning" och ge bättre möjlighet till flanerande och möten som är så viktiga faktorer i stadslivet. Dessutom får vi hoppas att den nya parkeringen vid Biblioteket och Nygatan kommer att avslutas på det sätt som var planerat med träd och tydliga avgränsningar.

Vi möts till invigningen av Johannesplatsen i augusti/september.

# Sommar inom barn- och skolbarnsomsorg

Av utredningssekreterare Anders Andersson

I sommar kommer verksamhet inom barnomsorg (förskola och familjedaghem) och skolbarnsomsorg (fritidshems) bedrivs enligt samma principer som tidigare år. Detta innebär att veckorna 27, 28, 29 och 30 (1 juli-28 juli) bedrivs i huvudsak all barnomsorg och skolbarnsomsorg vid Kumlasjöns förskola. Anledningen till detta är flera.

Personalen måste ges möjlighet till semester. Majoriteten av personalen önskar ha semester i juli och genom sommarverksamheten är detta. Större delen av ordinarie personal arbetar då dessutom övriga delar av året och därmed uppstår en kontinuitet i personalbemanningen.

Tidigare års erfarenheter visar att antalet barn inom verksamheterna är betydligt mindre under den klassiska svenska semesterperioden. Detta innebär att skulle samtliga förskolor och fritidshem i kommunen vara öppna, skulle på flertalet finnas ett mycket litet antal barn. Genom att samla alla till en och samma plats, tillgodoses barnens behov av kamrater.

Sommarverksamheten medför en totalt sett ökad effektivitet inom verksamheterna. Ett generellt öppethållande av samtliga förskolor och fritidshem skulle innebära en högre kostnad. Denna högre kostnad skulle medföra mindre resurser under andra delar av året.

## Anmäl ändringar

För er som anmält behov av sommaromsorg under veckorna 27, 28, 29 och 30, är det viktigt att ni skriftligt anmäler eventuella ändringar och återbud snarast möjligt. För planeringen är det av stor betydelse att personalen får riktiga uppgifter på ett tidigt stadium om vilka barn

som skall vara i sommarverksamheten. Återbudsblanketten erhålles av personalen på ordinarie förskola, familjedaghem eller fritidshem.

## Skolstart

Nu mitt i sommaren vill barn- och utbildningsförvaltningen påminna om skolstarten i höst. Höstterminen startar måndagen den 19 augusti och slutar fredagen den 20 december. Höstlov är det den 28 oktober till den 1 november. Till dess höstterminen startar, önskar barn- och utbildningsnämnden och dess förvaltning samtliga, barn som vuxna, en trevlig och skön sommar.

## Barn- och utbildningsförvaltningen i sommar

Har du några frågor som rör förskoleverksamheten, familjedaghemmen, fritidshemmen, förskoleklassverksamheten, grundskolan eller särskolan, kan du under hela sommaren nå barn- och utbildningsförvaltningen via kommunens växel, telefonnummer 019-58 80 00. Uppge i växeln att du vill bli kopplad till tjänstgörande tjänsteman på barn- och utbildningsförvaltningen, så tar vi emot ditt samtal.

## Drogfrågor?

Kumla mot narkotika  
fältarbete  
stöd

Kenth Ericzon 0705-58 92 93  
Per Björkman 0705-58 99 29

## Rapport från trafikmöte i Hällabrottet

Den 15 maj bjöd kommunen tillsammans med NTF in till ett öppet trafikmöte. Anledningen var ett antal synpunkter som nått kommunen via brev, telefonsamtal och insändare. Mötet var mycket, cirka 80 personer hade anammat inbjudan. Tallmoskolans matsal var fullsatt och debatten var stundtals mycket intensiv.

### Tung trafik

Många undrar varför det går så mycket tung trafik genom Hällabrottet. Mötet efterlyste bättre skyltning så den tunga trafiken inte åker genom samhället utan på RV51. Kontakt tas med Vägverket i frågan. Ett första steg är att kommunen informerar företagen i området angående lämpligheten att köra tunga transporter genom Hällabrottet.

### Hastigheten

Synpunkter gällande allt för höga hastigheter genom Hällabrottet och på RV 51 framkom. Kontakt tas med polisen om möjlighet till övervakning av hastighet.

### Cykelbana

Fråga om när cykelvägen till Kumlaby kommer att byggas ställdes. En gång- och cykelvägsplan för Kumla kommun kommer att ställas ut under sommaren (mitten juni till början av september), möjlighet finns då att lämna synpunkter. Cykelväg ifrån Hällabrottet till Kumlaby finns med i denna plan med relativt hög prioritet. Diskussioner pågår för att hitta en provisorisk lösning.

### Yxhultsvägen

Gång- och cykelöverfarten mot Kumlaby upplevs som farlig med dålig sikt. Korsningen Örstavägen-Yxhultsvägen upplevs även den som farlig och otrygg. Ett förslag var att bygga en rondell.

# Trafikhörnan... ett stående inslag i Kumlan?

Av Eva Jonsson, gatuavdelningen

### Korta gatan

De boende upplever att det är problem att komma ut i samband med fotbollsmatcher beroende på att många parkerar på gatan. En ny P-plats är under byggnation vid idrottsplatsen.

### Enkelriktat?

Fråga kom upp om trafiken utanför Tallängens skola, går det att enkelrikta vägen? Frågan utreds av kommunen och kontakt kommer att tas med de boende.

### Lokal Trafiksäkerhetsgrupp

NTF redogjorde för den lokala trafiksäkerhetsgruppen och dess arbete. Mötet utsåg två representanter från Hällabrottet att ingå i gruppen. Gruppen arbetar med lokala trafiksäkerhetsfrågor bl.a genom att genomföra mätningar och arbeta med påverkan.

### Kyrkogatan

Den uppmärksamma har noterat att en trafiksäkerhetsåtgärd i form av nivåskillnad i korsningen Kyrkogatan - Götgatan har tagits bort under våren. Anledningen till detta är att en fastighet haft problem med vibrationer när tunga fordon passerat. En annan lösning kommer att diskuteras på NTF:s lokala trafiksäkerhetsgrupps möte i juni.

### Västra Drottninggatan

Västra Drottninggatan är lång och på vissa sträckor även bred, vilket inbjuder till höga hastigheter. Under sommaren skall vi göra insatser som sänker hastigheten och ökar säkerheten på gång- och cykelbanan förbi Frigoscandia.

# Maxtaxa för äldre och handikappade

Av förvaltningskamrer Catarina Carlsson

Riksdagen har beslutat om nya regler för avgifter inom äldre och handikappomsorgen. Beslutet reglerar vad kommunen får ta ut i avgift för vård, omsorg och socialt stöd enligt socialtjänstlagen och hälso- och sjukvårdslagen. Det nya avgiftssystemet gäller från den 1 juli 2002. Syftet är både att skydda den enskilde mot för höga kostnader för kommunal vård och omsorg. Kommunerna i Sydnerke har utarbetat en gemensam taxa, vilket innebär att Kumla, Asker-sund, Hallsberg och Laxå kommer att ha en taxa som är lika i de flesta avseenden.

## Avgifterna

Den högsta avgift som kommunerna får ta ut för insatser från hemtjänsten, vården och omsorgen i särskilda boenden, dagverksamhet och kommunal hälso- och sjukvård uppgår till 1516 kronor per månad för 2002 och beräknas individuellt. Storleken på avgiften är kopplad till ett basbelopp (37 900 kr). Utöver hemtjänstavgift tas avgifter ut för eventuella måltider och boende. För den som har få insatser används styckpris på insatsen. För den som endast har kommunal hälso- och sjukvård gäller i Sydnerke nuvarande bestämmelser fram till den 31 december 2002. Efter 1 januari 2003 kommer kommunal hälso- och sjukvård att ingå i samma avgiftssystem som ovanstående insatser.

Uträkning av underlaget som avgifterna grundar sig på är i dagsläget oförändrad.

## Förbehållsbelopp

Förbehållsbeloppet är det belopp som den enskilde har rätt att behålla av sina egna

medel innan avgift tas ut för hemtjänst, dagverksamhet och kommunal hälso- och sjukvård. Från den 1 juli 2002 uppgår förbehållsbeloppet till 4 087 kronor per månad för ensamstående och 3 424 kronor för var och en av sammanlevande makar eller sambor. Även storleken på förbehållsbeloppet är kopplade till ett basbelopp (37 900).

Förbehållsbeloppet ska täcka normala kostnader för mat, kläder och skor, fritid, hygien, förbrukningsvaror, dagstidning, telefon, tv-avgift, möbler och husgeråd, hemförsäkring, hushållsel, resor, tandvård, öppen hälso- och sjukvård och läkemedel.

Förbehållsbeloppet kan ökas om det finns extra kostnader för varaktiga behov. Med varaktigt behov menas att kostnaden är regelbundet återkommande under större delen av den närmaste tolv månadersperioden.

Förbehållsbeloppet kan minskas på grund av att vissa kostnader ingår i den tjänst som kommunen tillhandahåller. Det kan till exempel vara hushållsel, förbrukningsvaror, möbler och husgeråd och TV-licens för boende i särskilt boende.

## Möjlighet att överklaga avgiften.

Den som inte är nöjd med socialtjänstens beslut om avgift eller uträkningen av förbehållsbeloppet kan överklaga beslutet hos länsrätten.

Socialkontorets reception  
telefonid månd-fred 8.30-15.00  
tel 019-58 83 42

# Fånga solen till sommarens varmvatten

Av energirådgivare Anders Brorson

## Solfångarsystem

Nu kommer sommaren och vi kan alla på ett påtagligt sätt känna den energi som kommer från solen när vi ligger på badstranden eller sätter oss i en solvarm bil. Energin som kommer från solen kan användas till att producera varmvatten och värme i en solfångare. Här uppe i norr skiner solen sparsamt under vintertid. Tillskottet av värme och varmvatten från solfångare är därför litet under vintern när man har behov av uppvärmning. Behovet av varmvatten är dock lika stort oavsett årstid. Normalt sett använder man därför solfångarna till att producera främst varmvatten.

I ett solfångarsystem behövs själva solfångaren, ackumulatortank eller varmvattenberedare som kan lagra värmen, en cirkulationspump som cirkulerar vattnet i solfångaren, och ett reglersystem som styr värmeproduktionen i solfångarsystemet.

## Sommarens varmvatten

Under sommarhalvåret gör en normalfamilj av med 2500 kwh för att värma sitt varmvatten. Största delen av den energin kan man få från solfångaren. Bränslepannor med ved eller olja eldas med väldigt låg verkningsgrad under sommarhalvåret då de enbart används för att värma vatten. Solfångare är ett bra komplement till den typen av eldstäder då de gör att man behöver elda olja eller ved vid enbart ett fåtal tillfällen. Det spar både miljön och vedeldarens rygg. Eldar man med ved är det väldigt lätt att komplettera med solfångare för att producera varmvatten under sommarhalvåret då man troligtvis redan har stora



ackumulatortankar i sitt varmesystem och enbart behöver komplettera med solfångare.

Sommarstugor som inte har tillgång till el kan nyttja solen för att få varmvatten under sommaren. Det finns system som är skraddarsydd för detta ändamål och som gör att man kan duscha varmt även vid sommarstugan.

## Bidrag till solfångare

Bestämmer man sig för att installera solfångare på sitt hus kan man få bidrag från staten för detta. Man får 2,50 kr per kwh som solfångaren producerar per år. Normalt producerar en solfångare 400 kwh/kvm solfångaryta och år. Maximalt kan man få 7500 kr för ett småhus, och 5000 kr för en lägenhet i ett flerbostadshus. Solfångaren på måste vara P-märkt och godkänd av Staten provningsanstalt. Vilka solfångare som är godkända kan man se på SP:s hemsida, [www.sp.se](http://www.sp.se). Bidragen söker man hos Länsstyrelsen.

Solfångare har en låg driftkostnad, men är dyra i inköp vilket gör att investering i solfångare inte alltid är ekonomiskt lönsamma på kort sikt. Vill man få ner kostnaden för sin solfångare finns det byggsatser för den händig. Bortser man från det rent ekonomiska kan det ändå vara en utmärkt affär som gör att man får ett system som fungerar bra och sparar både arbete och miljö. Vid byte av varmvattenberedare blir merkostnaden inte så stor, och alternativet soluppvärmt varmvatten kan vara värt att pröva. Det finns lämpliga färdiga system anpassade för hus med direktel.

# Bett och insektsstick

Källa: [www.orebroll.se/olllegenvard/bett\\_insektsstick\\_vx.htm](http://www.orebroll.se/olllegenvard/bett_insektsstick_vx.htm)

## Fästingar

Det är viktigt att ta bort fästingar så fort som möjligt.

Risken för att något smittämne, t ex borreliabakterier, ska överföras ökar ju längre tid som fästingen får sitta kvar. Fästingar sätter sig gärna i tunna hudpartier, som ljumskar och armhålor. Vistas du i fästingrika marker är det bra att inspektera huden på hela kroppen dagligen.

### Ta bort fästingen

Ta tag om fästingen så långt in mot huden som möjligt, med en vanlig pincett eller speciell fästingplockare (finns att köpa på apoteket) och dra försiktigt rakt ut.

Undvik att klämma på bakkroppen eftersom det kan leda till att borreliabakterier överförs från fästingen. Tvätta därefter av bittstället med tvål och vatten. Inspektera bittet under minst fyra veckor. Den första bittreaktionen i huden försvinner inom tio dagar.

Använd inte aceton, bensin eller sprit som dödar fästingen innan den släpper sitt grepp. Delar av fästingen kan då fastna i huden och orsaka en infektion.

Det är inte heller någon fördel att kväva fästingen med fett. Dels tycks fetten inte ha önskad effekt och dels finns det risk att man petar eller klämmer fästingen så att smittämne överförs.

### Ring vårdcentral

- vid häftig reaktion med svullnad och feber.
- om du får en ringformad hudrodnad som breder ut sig runt fästingbettet. Hudutslaget kommer ofta en-fyra veckor efter att man har biten.

- om du under de närmaste månaderna efter ett fästingbett insjuknar med influensaliknande symtom såsom huvudvärk, feber, muskelsmärta.
- vid feber, nackstelhet och huvudvärk.

## Huggormsbett

Huggormsbett medför oftast smärta och svullnad, men är sällan farligt. Ibland kan dock allvarliga reaktioner inträffa. Kontakta därför alltid läkare. Den som blivit huggormsbiten ska vara så stilla som möjligt. **Lämna bittstället i fred!** Det är helt fel att klämma, suga eller skära.

### Ring vårdcentral

- omedelbart vid huggormsbett.

## Egna åtgärder:

### Insektsstick

- Undvik att riva på bittet.
- Ljusa och täta kläder är bästa skyddet mot insektsstick.
- Lindra klåda och sveda med receptfria medel. Fråga på apoteket.

### Fästing

- Inspektera hela kroppen direkt när du kommer hem om du varit ute i fästingrika marker.
- Lossa fästingen försiktigt. Se råden under rubriken "Ta bort fästingen"
- Långärmad skjorta och långbyxor med byxbenen innanför strumporna eller nedstuckna i stövelskaften ger ett bra skydd.

### Huggormsbett

- Var så stilla som möjligt.
- Lämna bittet i fred.

# Personuppgiftslagen PUL

Av kommunsekreterare Sara Klerestam

Den 1 oktober 2001 trädde personuppgiftslagen i kraft. Lagen har till syfte att skydda människor mot att deras personliga integritet kränks när personuppgifter behandlas. En viktig del i integritetsskyddet är att den person som berörs av behandlingen av personuppgifter skall informeras om detta av den som behandlar uppgifterna. Syftet med denna rutin är att medborgarna skall kunna ta till vara sina rättigheter.

I Kumla kommun finns det två register där alla invånare är registrerade. Dessa register är ett kommuninvånarregister och ett register för befolkning per fastighet. Huvudsyftet med dessa register är att aktualisera kommunens övriga administrativa register med korrekta personuppgifter och att framställa geografiskt baserad statistik över befolkningen. De personuppgifter som finns i registren får kommunen från Folkbokföringsregistret.

Registren är att betrakta som allmän handling och uppgifterna kan därför komma att lämnas ut enligt offentlighetsprincipen.

Frågor besvaras av personuppgiftsombudet Torild Hilmersson, 588127.

# Att leva tillsammans...

är inte alltid så lätt. Alla erfar från och till bekymmer i sina förhållanden till nära och kära. Ibland hittar man inte någon framkomlig väg eller ens möjligheter att komma till tals med varandra. Då kan familjerådgivning vara ett alternativ. Familjerådgivningen erbjuder par och familjer möjlighet att överväga sin situation och underlätta för de berörda att hitta lösningar.

## Familjerådgivningen 30 år

I samarbete med Konstfrämjandet arrangeras en tema och utställningsvecka 9-16 oktober. Konstnärer och skolbarn har bjudits in att fånga olika aspekter på familjen.

Den 21 oktober föreläser Margareta Bäck-Wiklund om *Det moderna föräldraskapet*.

Familjerådgivning finns i Karlskoga, Lindesberg, Hallsberg och Örebro. Oavsett var i länet Ni bor sker **tidsbeställning** på

telefon 019 - 6027434

telefax 019 - 6027433

Telefontider:

Månd och torsd 10.00 - 12.00 månd 16.30 - 17.00

Tisd, onsd och fredag 8.30 - 9.30

### ÖREBRO

Drottninggatan 38, 3tr

### LINDESBERG

Smedjegatan 13

### KARLSKOGA

Centralplan 1

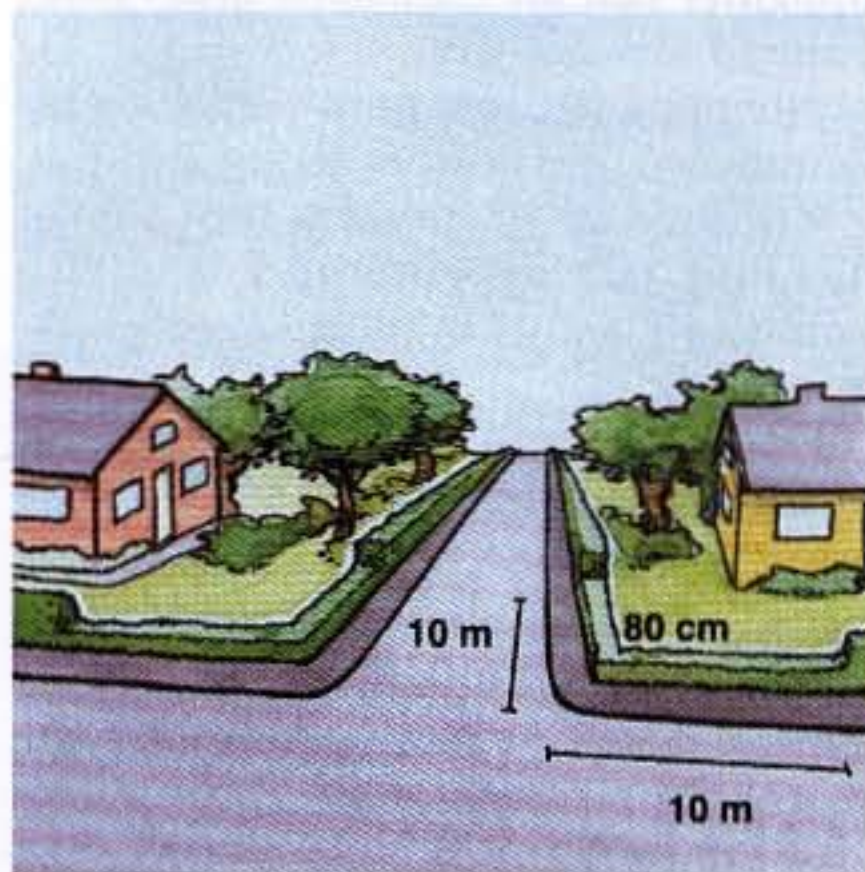
### HALLSBERG

Ö Storgatan 12

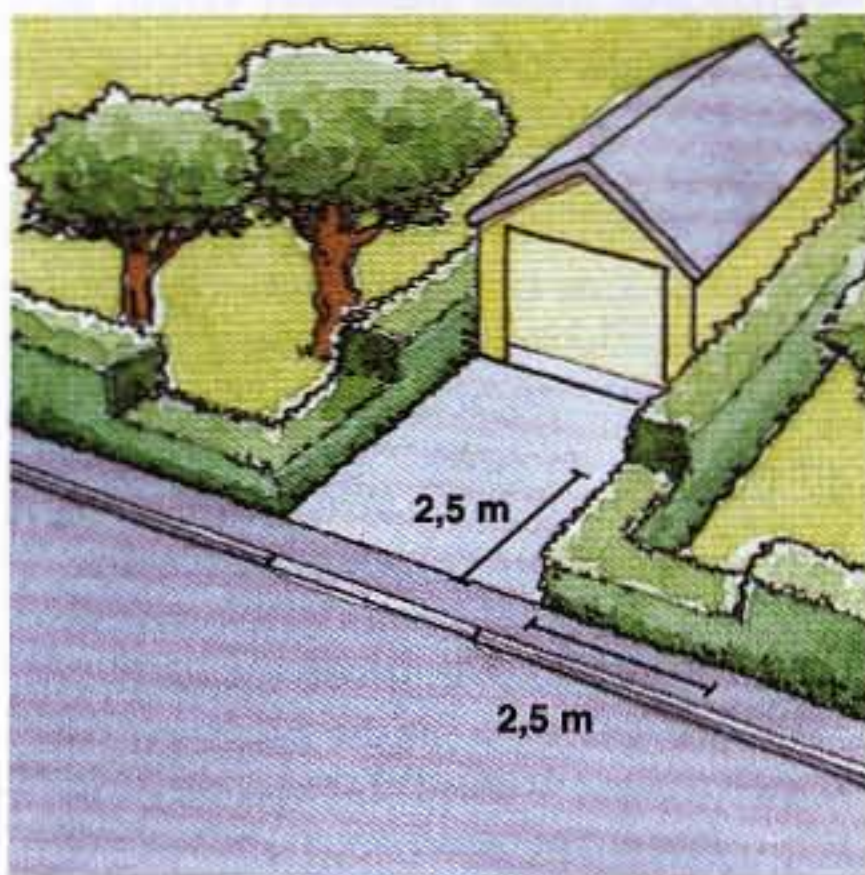
# Säker trafik på bostadsgator kräver fri sikt i korsningar!

Varje år skadas människor i onödan för att sikten skymms. Några enkla åtgärder före och under sommaren kan rädda liv.

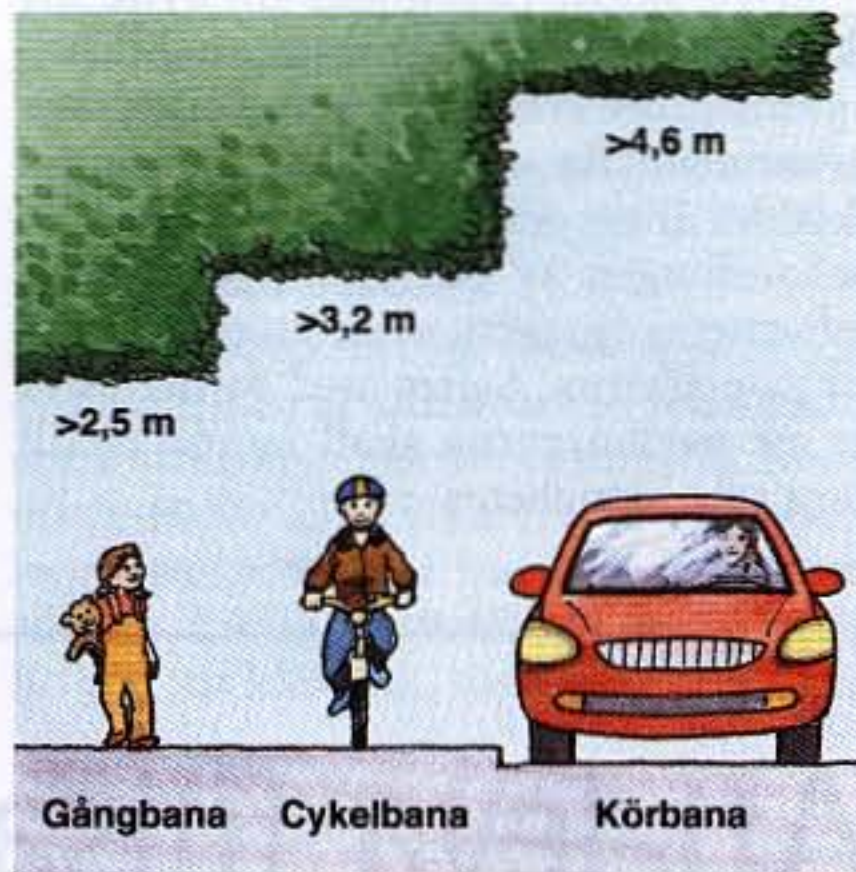
Du som har hörntomt:



Om din tomt ligger intill en gång- och cykelväg eller gata bör du se till att dina växter inte är högre än 80 cm i en sikttriangel som sträcker sig minst 10 m åt vardera hållet.



Du som har tomt intill gata:



Om du har buskar eller träd som sträcker sig ut över gata eller gångbana bör du se till att det finns fri höjd för trafikanterna. Den fria höjden som krävs är:

- över gångbana, minst 2,5 m,
- över cykelväg: minst 3,2 m,
- över körbana: minst 4,6 m.

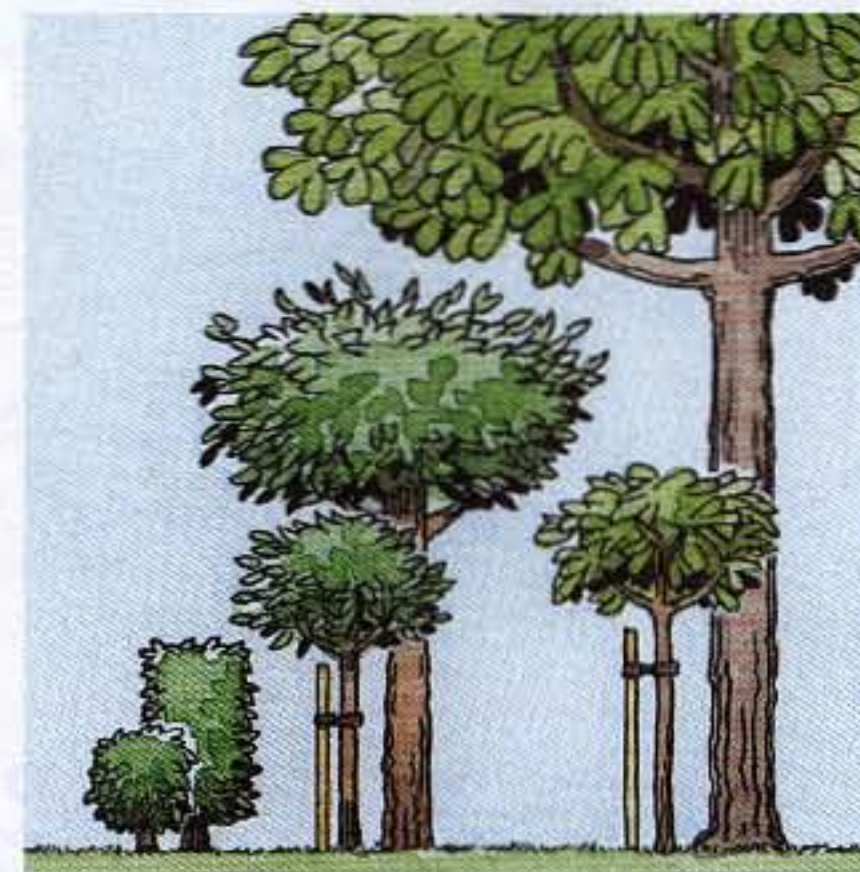
Du som har utfart mot gata:

Vid utfart bör Du se till att dina växter inte är högre än 80 cm från gatan inom markerad sikttriangel.

Sikten skall vara fri minst 2,5 m från gatan eller gångbanan.

## Några rekommendationer:

Träd och buskar växer!

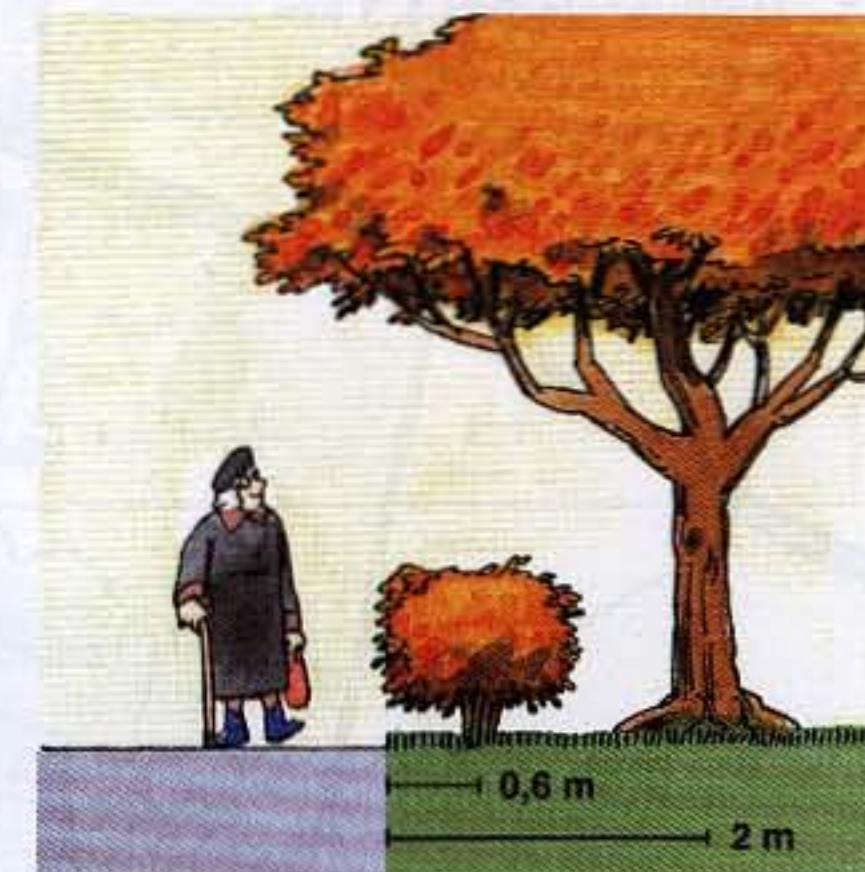


För att bibehålla god sikt är det viktigt att redan vid planteringstillfället föreställa sig trädens och buskarnas utveckling några år framåt så att man placerar dem tillräckligt långt från vägen.

Växterna brer ut sig olika mycket beroende på vilken art man väljer, vilken klimatzon man befinner sig i, jordens beskaffenhet och skötseln.

I plantskolor finns kunskap om växter. Där kan man få tips om arter som passar trädgården klimat- och funktionsmässigt, liksom skötselråd.

Plantera på rätt ställe!



Stora buskar och träd bör placeras minst 2 meter innanför tomtgräns.

Häck- och buskplantor bör placeras minst 60 cm innanför tomtgräns.

### Lämpliga häckväxter:

#### Klippt häck:

- avenbok
- bok
- hagtorn
- häckkaragan
- idegran
- syrén
- liguster
- måbär
- naverlönn
- oxbär
- spirea

#### Friväxande låg häck:

- liten svart aronia
- björkspirea
- hybridspirea
- mahonia
- ölandstok

# Friluftskarta Kvarntorpsområdet

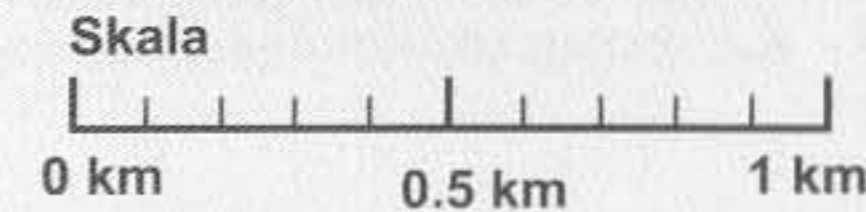
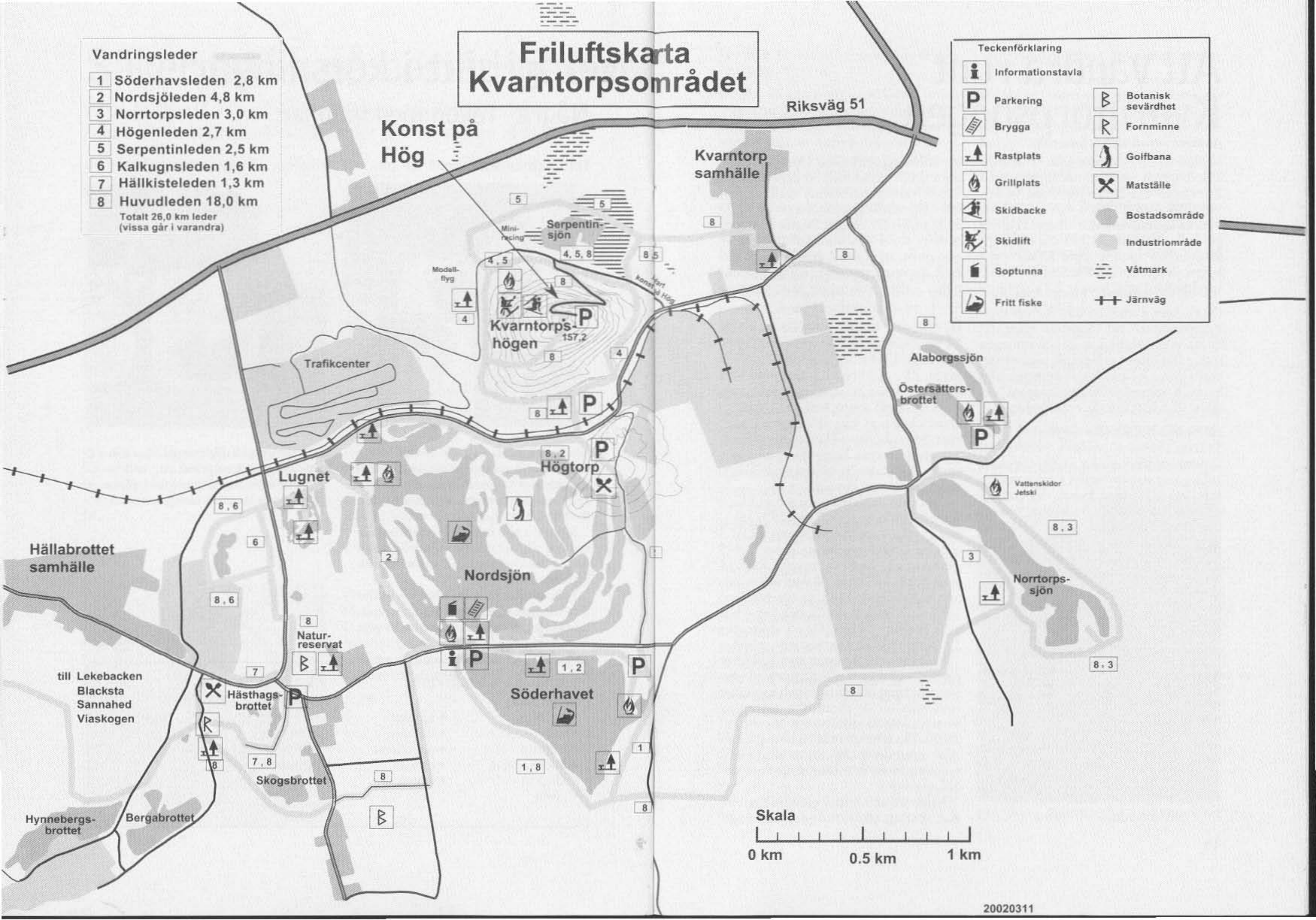
## Vandringsleder

- 1 Söderhavsleden 2,8 km
- 2 Nordsjöleden 4,8 km
- 3 Norrtorpsleden 3,0 km
- 4 Högenleden 2,7 km
- 5 Serpentinleden 2,5 km
- 6 Kalkugnsleden 1,6 km
- 7 Hällkisteleden 1,3 km
- 8 Huvudleden 18,0 km

Totalt 26,0 km leder  
(vissa går i varandra)

## Teckenförklaring

- |  |                   |  |                    |
|--|-------------------|--|--------------------|
|  | Informationstavla |  | Botanisk sevärdhet |
|  | Parkering         |  | Fornminne          |
|  | Brygga            |  | Golfbana           |
|  | Rastplats         |  | Matställe          |
|  | Grillplats        |  | Bostadsområde      |
|  | Skidbacke         |  | Industriområde     |
|  | Skidlift          |  | Våtmark            |
|  | Soptunna          |  | Järnväg            |
|  | Fritt fiske       |  |                    |





# Att vandra runt Kvarntorpshögen

Av kulturintendent Mats Runerog

Kanske har du tidigare gått vandringslederna runt Söderhavet (beskriven i Kumlan 1997:1/2) eller Nordsjön (beskriven i Kumlan 1998:3) och nu vill utsträcka upptäcktsfärden vidare? Här följer en beskrivning av vad du kan uppleva om du vandrar runt Kvarntorpshögen, dvs på den så kallade Högenleden, vandringsled nr 4, som är 2,7 km lång.

(1) Parkera gärna din bil eller cykel på parkeringsytan vid Högmans Hage. På andra sidan vägen kan du i slutningen mot golfklubbens anläggning se ett konstverk i jord, s k Land Art, av konstnär Ulla Viotti. Konstverket "Odens trädgård" ses dock allra bäst från Kvarntorpshögen.

(2) Kumla-Yxhult Järnväg (1883), en av Sveriges äldsta privata järnvägar, förlängdes till Svenska Skifferolja AB:s anläggning strax efter det att den etablerats 1941. Därmed kunde det statliga företagens produkter, d.v.s. olja, bensin, ammoniak, svavel, gas, gasol och bränd kalk transporteras ut över Sverige med järnväg utan omlastning. Söder om spåret låg en liten "bangård" med 3 stickspår för lastning. Hit rann olja och bensin från cisternerna på "Oljeberget"/Högtorps moränkulle (se ledbeskrivning Nordsjön) genom ett rörsystem för fyllning av oljevagnarna. Oljebolaget hade 6 ugnar där krossad alunskiffer (alunskiffern i Kvarntorp är Sveriges energirikaste bergart) värmdes upp till 500 grader då "oljan" frigjordes ur skiffern. Bolaget hade dessutom en omfattande oljeutvinning på det så kallade Ljungströmsfältet. Varje dygn producerades cirka 500 kbm olja och bensin. Under Skifferoljaebolagets verksamma tid, 1941-1966, producerades totalt närmare 3 miljoner

ton brännolja och bensin. Om man i dagsläget skulle räkna med ett dagsvärde på 5000 kronor per 1000 liter skulle den totala oljeproduktionen motsvara ett värde av 15 miljarder kronor. Härtill kom som nämnts stora och värdefulla mängder gas, gasol, ammoniak, svavel och bränd kalk. Passera järnvägsspåret med försiktighet – det förekommer viss järnvägstrafik.

(3) På vänster sida har du en stenmur. Här låg ett soldattorp tillhörigt rusthåll nr 3, Högtorp, Ekeby socken. Soldaten var placerad i Askersunds kompani och tjänstgjorde vid Nerikes regemente, som var förlagt till Sanna hed 1815 - 1912. Platsen kallar vi idag "Högmans Hage" efter det vanligaste soldatnamnet på innehavarna av torpet. Torpet försvann i början av 1940-talet i samband med Skifferoljaebolagets verksamhet.

Den siste soldaten i torpet var Karl August Dahlberg, född 7 juni 1871 i Skaraborgs län, som tillträdde som soldat 5 oktober 1892. Han gifte sig 30 april 1895 med Augusta Josefina Persson, född 14 augusti 1871 i Kumla. Makarna fick barnen Karl Gustav, 1895, Gerda Josefina, 1897, Nils Valfrid, 1899, och Signe Isabella Ingeborg, 1903. Den 5 september 1902 tog Dahlberg avsked som soldat.

Visst känns det konstigt att stå på torpplatsen och känna till namnen på den siste soldaten och hans familj samtidigt som man ser de gigantiska spåren av Sveriges största oljeäventyr. Visserligen är det olika århundranden men nog känns det som att det skulle vara en längre tidsrymd än 50-60 år mellan torpet och högen.

Rastbord och en stor grönyta finns till ditt förfogande. Området har ängs-

karaktär. Du hittar här många av de vanliga ängsväxterna.

(4) När du gått norrut 200 meter räknat från järnvägsspåret kommer du till själva leden som du följer åt höger (österut). På vänster sida ser du en pampig stybbkant. Stybben är gråsvart. Det rödaktiga är partier med inblandad skifferaska. Till höger om leden finns en fångdamm där lakvatten från högen "fångades upp" för att sedan gå vidare till rening före sin fortsatta färd via Hjälmaren och Mälaren till Östersjön.

(5) Små vallar och högar med alunskiffer och krossad orsten. På andra sidan bilvägen, inne på industriområdet, skymtar du utlastningsfickorna för kalk till järnvägsvagnar. Den röda skifferaskan börjar nu starkt dominera bland högens material.

(6) När du kommer fram till den asfalterade vägen kan du göra en avstickare fram till "stora vägen" för att titta mot Skifferoljaebolagets gamla industriområde som Yxhult AB köpte 1965. Till vänster står två kyltorn som användes för att kyla vatten från ånggeneratoren. Om du tittar mot höger ser du gaskompressionsanläggning (gasklocka) för stadsgasen till Örebro. Därefter en relativt modern gul byggnad, uppförd cirka 1966, som fungerar som lagerbyggnad för mexisten och ytongsten. Därefter följer Berghugn nr 3. Ovanför lagerbyggnaden ser du till vänster ånggeneratoren och till höger Berghugn nr 2. Ovanför Berghugn nr 3 syns förvaringstornet för skiffer till Berghugnarna. De krossade skiffestyckena var 5-27 mm. Tornet till höger är lagersilo för bränd kalk, där orstenarna i skiffern utnyttjades.

(7) Följ asfaltvägen västerut. På höger sida ser du vatten som samlas upp från högen. Vattnet rinner ut i sedimentationssjön. Kumla har nu fått statsbidrag för olika miljöåtgärder i Kvarntorp och där insatser vid Sedimentationssjön och

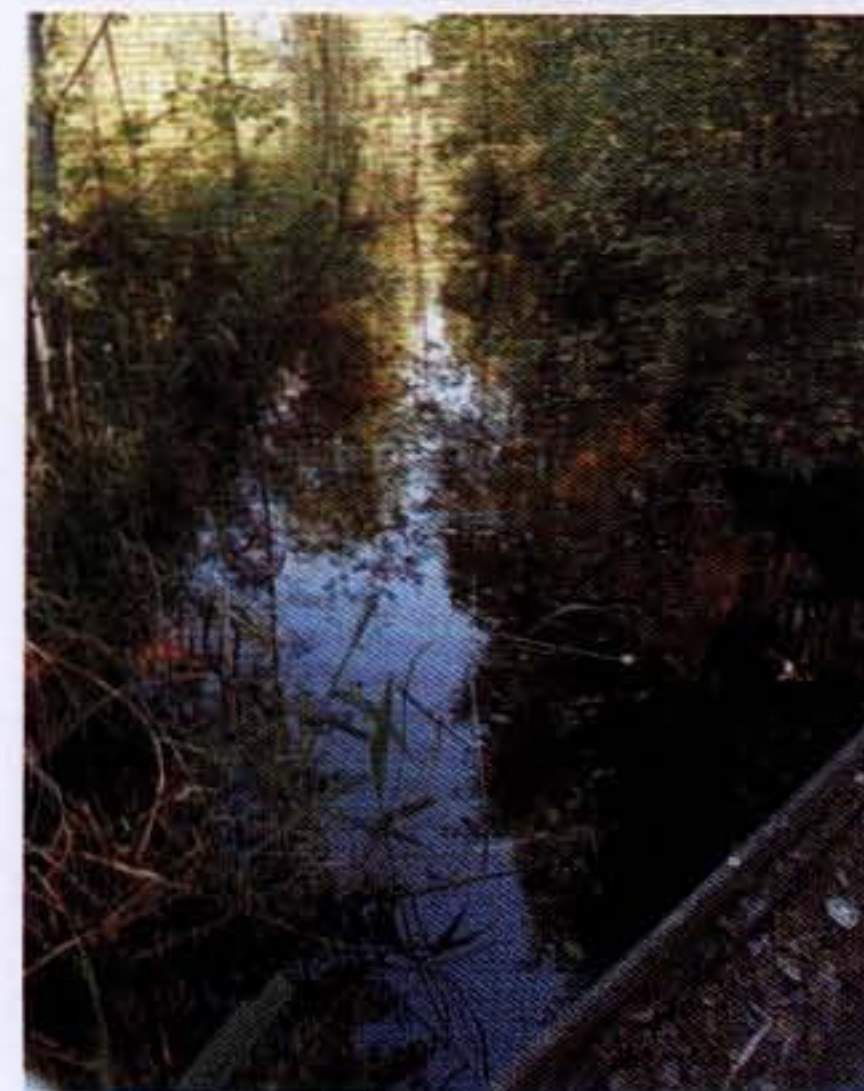
Serpentindammarna är mycket väsentliga.

(8) Du ser näset som går ut i Sedimentationssjön. Det finns ofta många fåglar här. Björkskogen dominerar. Syftet med Sedimentationssjön och Serpentindammarna var att få ett näst intill stillastående vatten där slam och tungmetaller sjunker till botten för att senare kunna tagas omhand. Inget sådant material skulle helst komma ut i Frommestabäcken. Vattensystemet runt Kvarntorpshögen var utformat på ett för sin tid mycket sofistikerat sätt.

(9) Avtagväg mot högens topp – bil- och busstrafik förekommer ofta.

(10) Passera bommen som är stängd när ingen behörig verksamhet pågår i området. 50 meter före miniracinganläggningen för modellbilar ser du på höger sida vatten som kommer från Nordsjön via fångdamm. Det har tippats stora mängder stybb här liksom på marken där miniracingbanan ligger.

(11) Gör en avstickare till Frommestabäcken, som här har till synes rent vat-



Så här ser den ut – Frommestabäcken

ten - bäcken har runnit genom Söderhavet och Nordsjön. Du hittar bäcken om du går cirka 50 meter norr om miniracingklubbens hus. Följ gärna bäcken västerut cirka 100 meter till ett litet rött hus (pumpstation). Du följer en liten stig med Frommestabäcken på höger sida och dammar på vänster sida. Gå samma väg tillbaka till den asfalterade vägen eller ta en genväg uppför närbelägen trätrappa och sedan över ett fält till vägen.

(12) Du ser skidbacken med sina vattenfåror, som fördjupas vid varje regnskur. Här, liksom på många andra ställen på högen, saknas utbredd växtlighet. Om det hade funnits mycket växter i backen hade vattnet bromsats upp på ett effektivt sätt. En stor del av vattnet hade också transpirerats (avdunstat) genom växterna. Som det är nu finns ingen sådan bromsande växtlighet varför vattenfåror blir djupare. Byggnader för bl a Kumla skidförening. Skidbacken är den enda i södra Närke och är öppen vid snö-tillgång. Den har en fallhöjd på 500 m. På höger sida ligger en fångdamm, där lakvatten från högen samlades upp på sin fortsatta färd mot Östersjön. Den asfalterade vägen övergår till grusväg som böjer av söderut.

(13) På höger sida ligger ytterligare en av många dammar, som fångade upp yt-vatten från Kvarntorpshögen. Vattnet gick sedan vidare till Sedimentationssjön och Serpentindammarna där vattnet "dekanteras". Fångdammen kan ha varit ett tidigare alunskifferbrott.

(14) På höger sida fält för flygning med modellflygplan. Fältet ligger i utkanten av en tidigare soptipp där de tidigare, stora fångdammarna fylldes med sopor från Kumla och Hallsbergs kommuner. Rastbord finns. På vänster sida om vägen ligger kommunens "sågverk" som drivs av arbetsmarknadsenheten.

(15) Här går en markerad led upp till Kvarntorpshögens topp om du vill göra

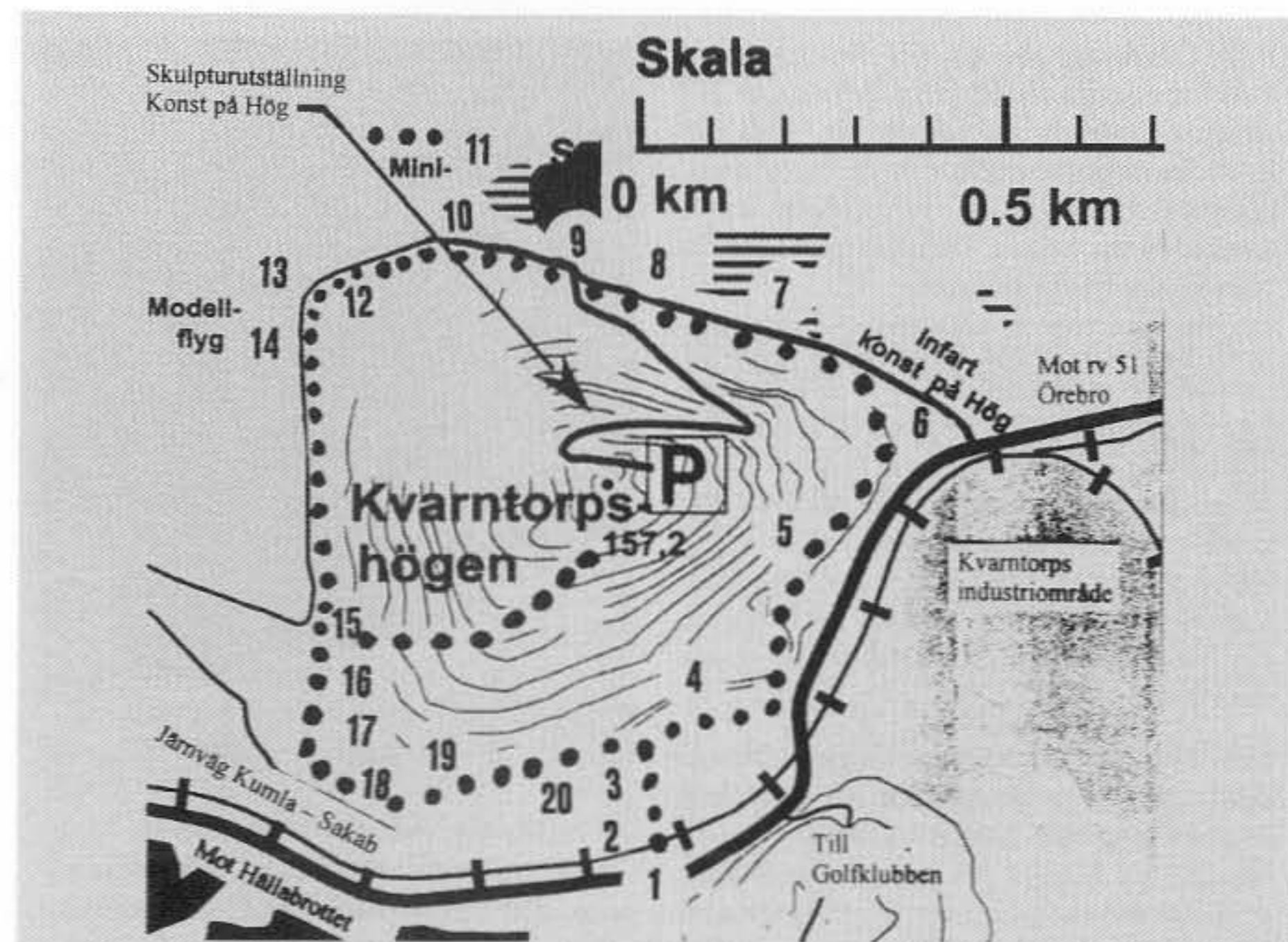
en avstickare dit och sedan gå samma väg ned igen eller alternativt gå ned bilvägen mot norr för att komma fram vid position 9.

Många förundras över att det fortfarande efter mer än 35 år fortfarande ryker om askhögen. Detta beror på att det finns outnyttjad oljeenergi kvar i "askan" på vissa ställen. Respektera de varningsskyltar som finns för "heta partier". I maj år 2000 uppstod i utkanten av skulpturområdet Konst på Hög en två meter djup krater med glödande skiffer/koks längst ned. Dessförinnan uppstod i oktober 1999 en krater i samma område och vintern 1997 en krater cirka 75 meter längre ned i slänten. Normalt kan du se mindre mängder rök som stiger upp, men då är det vattenånga från ytvatten som sipprar ned och förångas av de begränsade heta partierna.

(16) På höger sida ligger fångdamm och stora klumpar med alunskifferaska som sintrat ihop. På vänster sida ser du hur vatten grävt sig ned genom askan på Kvarntorpshögen. Så ser det ut även på vulkaner med sitt porösa och lätta material. Det röda materialet är skifferaska (så kallad rödfyr) vars tidigare energiinnehåll bränts ut med hög temperatur i ugnarna och koksförbränningsverken.

(17) Till vänster går en väg upp till stybbtippen. Här lades stybb som en vall runt en stor del av högen. Vallen fungerade kanske även som en fångvall för lakvatten. Stybb är den minsta storlek, 0-5 mm, som man fick när man krossade alunskiffern till de storlekar som användes i de olika ugnstyperna. Av den ursprungliga alunskiffern utgjorde stybben cirka 30 %. Stybben var bara till besvär eftersom den inte kunde användas i ugnarna.

(18) Lastplanen för stybb. Härifrån såldes stybb i relativt liten omfattning fram till cirka 1980. Gör en avstickare 30 meter åt höger så kommer du fram till en jordkällare som hörde till gården Väster-



## Fakta om Kvarntorpshögen

Kvarntorpshögen är Sveriges största industriminne och består av 35 miljoner kbm restprodukter, d.v.s. aska, koks och stybb, från den oljeutvinning som pågick åren 1941-66 i Kvarntorp. Bakgrunden till det storartade oljeäventyret var att Sverige, när andra världskriget bröt ut 1939, blev avskuret från sin oljeimport. För att åtminstone kunna förse försvaret med olja byggdes en inhemsk oljeindustri upp i Kvarntorp baserad på de rika alunskifferlagren - Sveriges energirikaste berggrund med 20 % kerogen.

SSAB, Svenska Skifferolja AB, bildades den 14 januari 1941. Som mest producerades 120 000 kubikmeter olja på årsbasis. Härtill kom stora mängder svavel, gas, gasol, ammoniak m.m. 75 % av den alunskiffer som transporterades till ugnarna kvarstod som aska. I brist på alternativ lades denna aska "på hög". Eftersom brytningen de mest expansiva åren uppgick till 4 miljoner kbm alunskif-

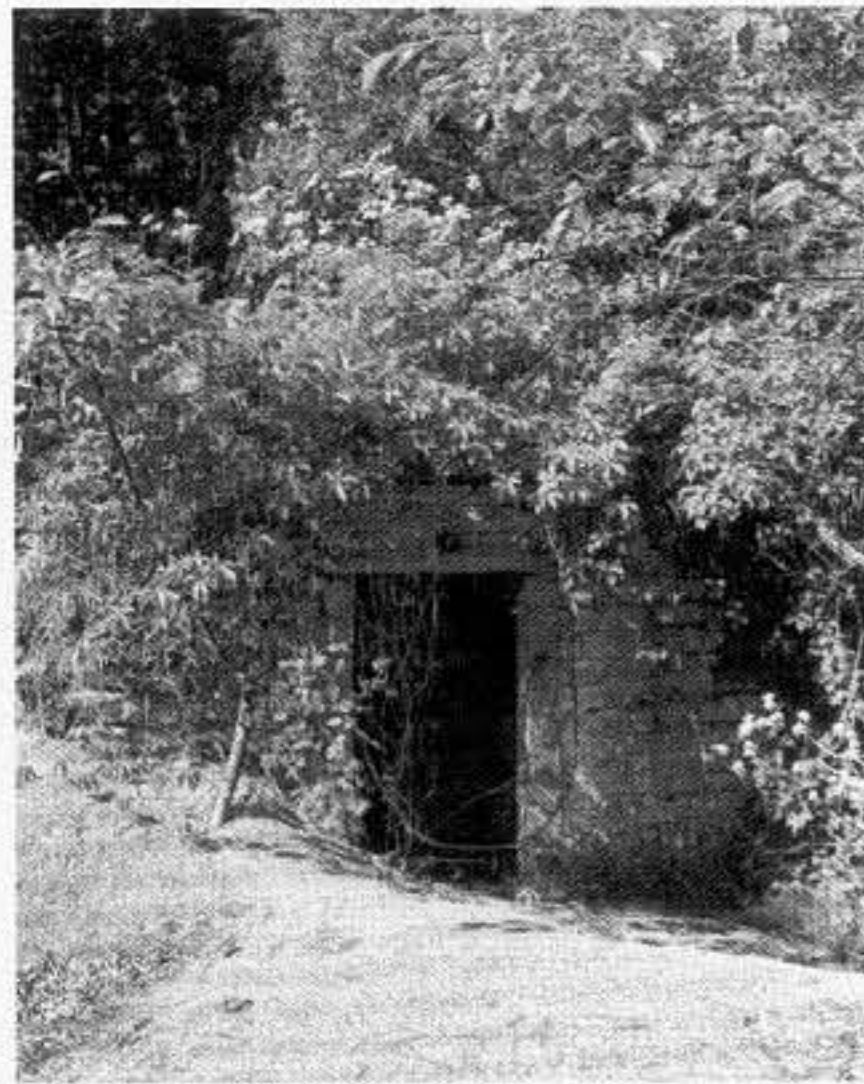
fer växte askberget med upp till 3 miljoner kbm årligen. Det fanns olika sätt att transportera upp askan på högen. Det vanligaste sättet var med lastbil. Ett annat sätt var att forsla upp aska med linbana, med vatten eller med transportband.

Det finns mycket mera att säga om högen, till exempel att den är 100 meter hög ovan omkringliggande mark. Toppen ligger 157 meter över havet. Från högen har man vid vackert väder en hänförande utsikt över Närke-slätten mot bl a Tiveden och Kilsbergen. Om högen skulle fördelas på samtliga invånare i Sverige så skulle alla få cirka 4 kbm aska. Om högen å andra sidan skulle läggas ut i en sträng som är en decimeter hög och en decimeter bred så skulle den räcka närmare 100 varv runt jorden vid ekvatorn. De här uppgifterna ger en bra uppfattning om högens enorma storlek.

hult. Gårdens ägor låg där Ytongbanan/halkövningsbanan ligger idag och där det tidigare fanns ett stort dagbrott. Efter din avstickare passerar du över lastplanen söderut och följer den markerade leden österut längs högen. På höger sida ser du ytterligare fångdammar.

(19) Stybben du ser på högen hamnade inte där från början. I början fyllde man först upp dagbrott mm innan man började lägga stybben på högen. Den lades då längst ned på högen för att inte antändas av den heta askan och koksen. Stybben har ju kvar sitt energiinnehåll. Vägen du går på är belagd med stybb. På höger sida om leden ser du fångdammar.

(20) Sänkan på höger sida är en fångdamm för Kvarntorpshögen. Dammen skulle fånga upp tungmetaller m.m. som lakades ur högen. De stenmurar du ser är äldre än fångdammarna eftersom de tillhörde jordbruksfastigheterna.



Spår från tiden före Kvarntorpshögen

Följ stenmuren åt höger och du kommer till din parkerade bil/cykel efter cirka 200 meter.

## Sommarlov?

### Simskolor

Anmälan till sommarens simskolor för barn och ungdom födda -94 och tidigare sker på plats i Djupadalsbadet måndagen den 10 juni kl. 9.00

Efteranmälan för förskolebarn och äldre i mån av plats from 11/6 på telefon 019-58 86 87

Period 1	12/6-28/6	12 gånger
Period 2	1/7-12/7	10 gånger
Period 3	15/7-26/7	10 gånger
Period 4	29/7-9/8	10 gånger

### Snorkeldykning

Lär dig snorkeldyka gratis med Kumla Sportdykarklubb.

Mån 5/8, Ons 7/8, Tors 8/8

Kl 18.00-20.00 i Djupadalsbadet

Anmäl dig i kassan!

Frågor? B Wallner tfn 070-311 92 84

### Indianernas Speedwayskola

14-15/8 kl 15.00-18.00

Du tjej eller kille som är mellan 10 och 15 år är välkommen. Vi håller till på knatte banan och kör på 80 cc speedway-cyklar. Du får kostnadsfritt låna cykel och utrustning. Enda kravet vi har är att det finns en vårdnadshavare med.

Anmälan på tfn 0582-136 90

## Gå och cykla till jobbet

Av Agenda 21 samordnare Jenni Müller

Tävlingen ägde rum 4 veckor i maj och var en lagtävling som var öppen för alla som jobbar på företag inom Kumla kommun. 70 lag deltog, varav 61 lag från kommunen. Resterande lag var från Kumla Bostäder, ICA Kvantum, Weidermans buss, Posten och Ericsson. Totalt deltog 408 personer i tävlingen. Lagen var mycket duktiga och låg på första plats med lika många poäng var. Vinnaren av första priset, en dag med Bergslagsäventyr i Ännaboda med möjlighet att prova på klättring, linbana, paddling och guldvaskning lottades ut vid prisutdelning på miljömarknad på Världsmiljödagen den 5: juni. De båda andra

lagen fick tröstpriser skänkta av företag i Kumla kommun och Korpen.

Vinnare:

1:a pris: Lag Skoindustrimuseet med Hans Pettersson, Bodil Högberg, Marianne Olsson, Elena Lund, Torulf Johansson

2:a priset: Lag Götgatans hurtigbullar från Gruppboendet i Götgatan med Eva Lundgren, Ewa Hermansson, Carina Bäck, Birgitta Edvardsson

3:e pris: Lag Viapendlarna från Vialundskola med Mathz Lagerberg, Lars Jaugdin, Anita Henriksson, Johanna Korsback

## Test grillkorv

Usch för sur korv!

Nu är korvgrillningssäsongen här. Men vad är det vi stoppar i oss? 13 korvförpackningar av 30 i Råd & Rönns test innehöll för mycket bakterier.

Sämst i testet klarade sig Hildebrands Hot Dogs och Gudruns Hot Dogs. Betyget tjänlig med anmärkningar fick alla deras tre korvförpackningar. Samma dåliga betyg fick två av tre förpackningar av Lars Jönsson Kyckling grillkorv och Göl Klassisk viking grillare.

Tjänligt med anmärkning betyder att laboratoriet hittat för stor mängd mikroorganismer i korven. Man hittade också en del andra otrevliga bakterier och jästsvampar i några av korvförpackningarna, men de värdena låg precis under accepterad gräns.

Du behöver inte bli sjuk om du grillar korven ordentligt. Men det kan krävas rejäla klickar av ketchup och senap för att dölja den syrliga smaken.

Bäst i test var Scan Grillare, Scan Grillkorv Hot Dogs och Lithells Kumlakorv.

Råd & Rön köpte tre förpackningar av varje märke, alla med olika bäst före datum och i olika butiker i Stockholmstrakten. Korven stoppades i kylväskor och levererades till laboratoriet som analyserade korven dagen före bäst-före-datum.

Vill du veta mer kontakta

Konsumentvägledare Siw Nockner eller Anita Andersson

019-58 81 29

### Kumlasjönt sommaren 2002

Lättsam underhållning i trivsamt miljö för hela familjen. Fri entré.

Sommarens *Kumlasjönt*, vid Amfiteatern i Djupadalsparken, äger rum följande onsdagar klockan 19.00:

12/6, 3/7, 10/7, 24/7, 31/7, 7/8, 14/8 och 21/8 samt på Kumla torg den 17/7.

Medverkande är bland andra Kenneth Swanström, Lars Holmberg Swingband, Anders Edlund Band, Claudio Vargas, Sofia Åkerlund, Jonas Ottosson och Glada kören. Närmare information i dagspressen och på Kumla kommuns hemsida [www.kumla.se](http://www.kumla.se). Klicka på "Det händer i Kumla".

### Kumla utställningshall

#### *Ungdomar skapar*

Handledare, Ingela Agger  
14/6 - 12/7

#### *Konst ur Kumla kommuns samlingar*

22/7 - 3/9

#### *Andetag*

målningar och teckningar, Ingela Agger  
7/9 - 6/10

### Konsserter

#### *Svenska kammarorkestern*

17/8, kl 14.00  
Sommarkonsert vid Amfiteatern.  
Fri entré

#### *Svenska kammarorkestern*

18/10, kl 19.00 i Kumla kyrka  
Stycken av Beethoven och Schumann ges under ledning av chefsdirigent Thomas Dausgård.

# Kultur och fritid

### Simhallen

Öppnar åter den 30/8  
Tel: 019-58 86 75

### Djupadalsbadet

17/5 - 25/8

Tel: 019 - 58 86 78

#### Öppettider:

månd - fred 09.00 - 20.00

Lörd - sönd 09.00 - 18.30

Tisd och fred 07.00 - 08.00

Kassan stänger 30 minuter före baddidens slut.

Provtagnings för simmärken varje dag kl. 12.00 - 14.00

Servering och kiosk öppna varje dag under badsäsongen. Simskolor (se annons i dagspressen)

### Djupadalsbadets camping

Tel: 019 - 58 86 83

Stugor 2 och 4 bäddar, campingplatser med och utan el

Öppet 7/6-18/8 fullständig service.

Öppet 17/5-6/6, 19/8-15/9 begränsad service.

### Sporthallen

Träningslokalen "Hälsa med David" är öppen hela sommaren. Tillträde till lokalen endast genom kod, knuten till träningskort. Dagkort kan köpas, vilket sker i kassan på Djupadalsbadet, under tiden 17/5 - 25/8.

### Vandringsleder

#### Kvarntorp

Söderhavsleden 2,8 km

Nordsjöleden 4,8 km

Norrtorpsleden 3,0 km

Högenleden 2,7 km

Serpentinleden 2,5 km

Kalkugnsleden 1,6 km

Hällkisteleden 1,3 km

Huvudleden 18,0 km

Hardemo spång över Öjamossen till Älgasjön.

Sannahed "Regementsmarschen" 3,6 km

Broschyrer finns att hämta på turistbyrån

### Turistbyrån

Djupadalsbadets camping

Månd - sönd 07.00 - 22.00

Tel: 019-58 86 83

Stadshuset

Månd - torsd 08.00 - 16.00

Fred 08.00 - 15.00

Tel: 019-58 81 06

### Bokbussen våren 2002

en service för läshungriga i kommunens ytterområden, tel. 070-658 45 52

#### Turlistor

Ekeby/Kvarntorp, Ekeby (macken) 16.45-18.15, Skiffervägen 18.30-20.00  
22/8, 5 och 19/9, 3,17 och 31/10, 14 och 28/11, 12/12

Hällabrottet Vid affären 17.00-19.30

15 och 29/8, 12 och 26/9, 10 och 24/10, 7 och 21/11, 5 och 19/12

Kumlaby/Sannahed Kumlabyskola 16.45-18.15, Tvärgatan, Sannahed 18.30-20.00

14 och 18/8, 11 och 25/9, 9 och 23/10, 6 och 23/11 och 4 och 18/12

Åbytorp Stene skola 17.00-19.30

21/8, 4 och 19/9, 2 och 16/10, 13 och 27/11 och 11/12

#### Landsbygdsturer

Nynäs 12/8, 9/9, 7/10, 4/11, 2/12

Östra 19/8, 16/9, 14/10, 4/11, 2/12

Brånsta 19/8, 16/9, 14/10, 11/11, 9/12

Byrsta 26/8, 23/9, 21/10, 18/11, 16/12

Eneby 2/9, 30/9, 28/10, 25/11

Hjortsberga 20/8, 24/9, 29/10, 3/12

Vallersta 27/8, 1/10, 5/11, 10/12

Rala 3/9, 8/10, 12/11, 17/12

Berga 10/9, 15/10, 19/11

Öja 13/8, 17/9, 22/10, 26/11

Brändåsen 14/8, 18/9, 23/10, 27/11

Frommesta 22/8, 19/9, 17/10, 14/11, 12/12

Ekeby by, 29/8, 26/9, 24/10, 21/11, 19/12

Björka 15/8, 12/9, 10/10, 7/11, 5/12

\*=förmiddagstur

#### Prästgårdsskogen

von Rosensteins väg 10.00 - 11.00

21/8, 25/9, 30/10, 4/12

# Konstsidan

Av kulturintendent Mats Runering

Konstnär: Mats Caldeborg  
Objekt: Skulpturgrupp  
Titel: "Sju"  
Teknik: Galvat stål/zink  
Placering: Kvarntorpshögen  
Ägare: Kumla kommun, 1999

Mats Caldeborg gick in i Konst på Hög andra sommaren, 1999, med följande poetiska programförklaring: "...och högen växte, höjde sig över Närkeslätten, meter för meter, i rasande fart. Industrialismens rasande fart. En byggnadsställning av optimism och framtidstro. Staterna fick välbetalda jobb och blev industriarbetare som fick folketshus och egna hem. Tvätten alltid svart, löven föll från träden och högen växte till ett berg. Ett och annat försvann i den heta askan.

Utsikten är inte mitt ärende. Berget, ännu rykande är en metafor. Jättens mage som ännu mal sitt slagg. Tiden är ett mycket högt berg och en mycket djup brunn. Sju figurer har jag grävt upp ur en Egyptisk grav. Nu står de här vid randen av Sveriges kanske största industriminne och begrundar alla dessa dagar. All denna glömska, all denna tid..."

Av Mats Caldeborgs text framgår klart att han satt sig in i Kvarntorpshögens historia, påverkats av historien och skapat sitt konstverk direkt för Kvarntorpshögen. Mats Caldeborg har själv valt platsen för sitt konstverk, nämligen den otillgängliga slänten mot norr nedanför bilparkeringen, där ett varmt område finns som gör att man oftast kan se vattenånga stiga kring "Sju". Nästan svävande i luften sitter sju apliknande figurer på rad, påminnande oss om vårt ur-



sprung, uppgrävda i Egypten, i fosterställning, skuggande ögonen, begrundande. Utsikt över de unika serpentindammarna. Rök. En sammanvävning av det uråldriga och det moderna. "Tiden är ett mycket högt berg och en mycket djup brunn". Ödmjukt tolkar Mats Caldeborg naturens olika språk. Han anknyter till myt och magi som en av de invigda, med en känslighet och ömsint-het som berör oss. Det som händer är det som utspelar sig i de sju figurernas huvuden, det som påverkar deras sinnen. Vi förpassas till gränlandet mellan fantasi och verklighet.

Mats Caldeborg är född 1950 i Karlsborg och numera bosatt i Järnasklubb i Nordmalings kommun. Han har utbildat sig på Konstfack i Stockholm. Bland hans mera kända offentliga utsmyckningar finns "Raster" i landstingshuset i Stockholm och "Vindare", Berget, Piteå. Andra utsmyckningar är "Vädertempel" i Östersund samt "Månhare" på högskolan Luleå. Mats Caldeborg medverkar i älvprojektet "Konstvägen 7 älvar" i Västerbotten och finns representerad bl. a. i Västerbottens museum, Västerbottens landsting, Moderna museet Stockholm samt i Göteborgs Konstmuseum. Mats Caldeborg erhöll Beckers välrenommerade stipendium 1990.