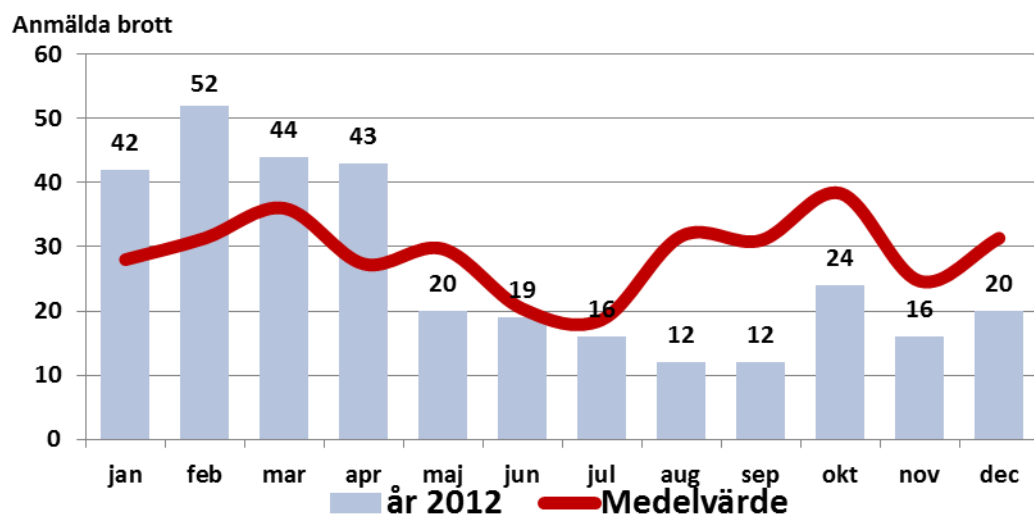


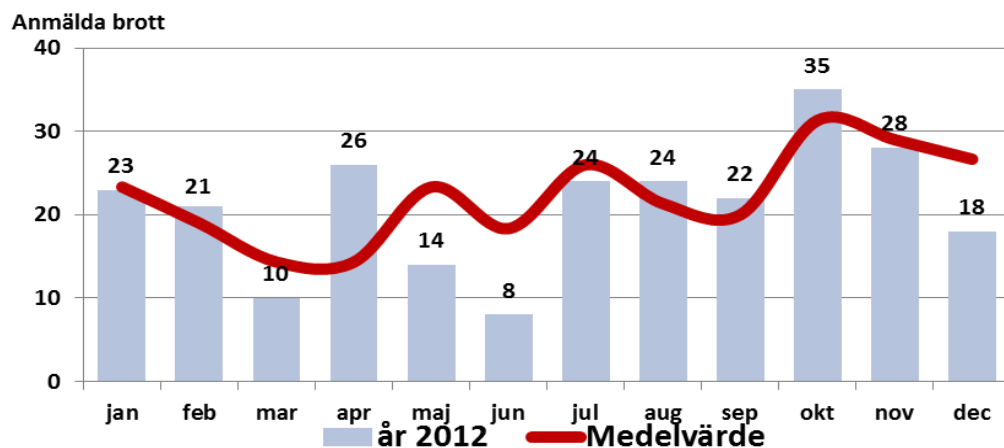
Anmälda inbrott i källare/vind år 2012 i jämförelse med medelvärdet för samma period åren 2009 – 2011

Kommentar: Minskat med 5% i förhållande till 2011. Minskningen är tydlig under 2:a halvåret. Gärningsmännen vid denna brottslighet har ofta en missbruksproblematik och saknar bostad. De tar sig in i källarutrymmen för att få tak över huvudet och samtidigt uppstår tillfället att bryta upp källarföråd och stjäla föremål. Detta kan vara en förklaring att det är fler anmälda brott under den kalla årstiden.



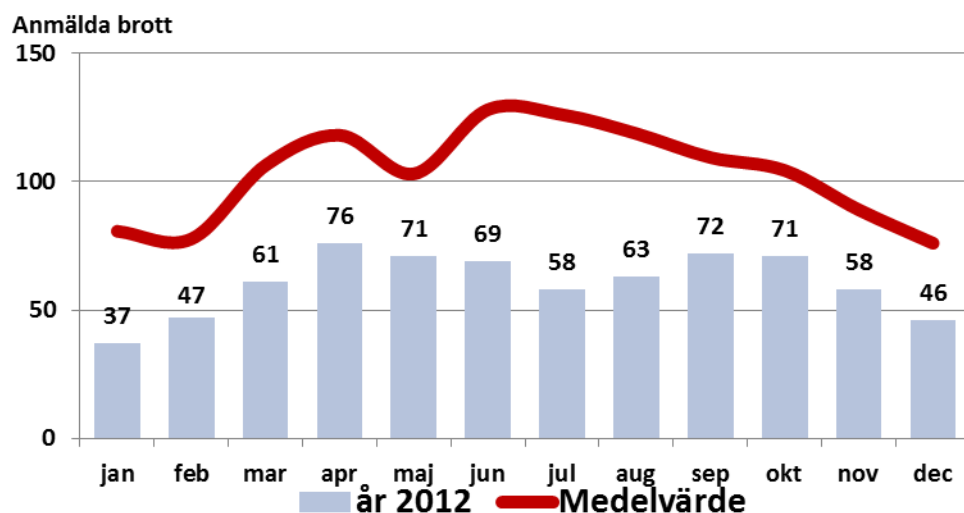
Anmälda bostadsinbrott år 2012 i jämförelse med medelvärdet för samma period åren 2009 – 2011

Kommentar: Bostadsinbrotten har ökat med 13% i förhållande till 2011, men ligger trots allt på ett "medelvärde" för de senaste tre åren. Toppen under sep-okt kan förklaras med att de skymmer allt tidigare på eftermiddagarna, snön har inte kommit - inga spår på marken och att folk arbetar när det börjar skymma utomhus.



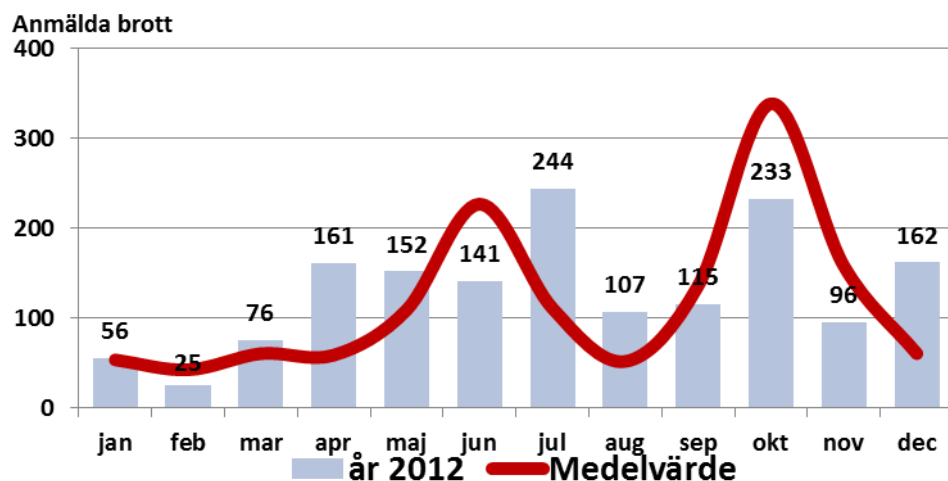
Anmälda bilinbrott år 2012 i jämförelse med medelvärdet för samma period åren 2009 – 2011

Kommentar: Anmälda bilinbrott har halverats i förhållande till 2009 och minskat med 26% i förhållande till 2011. Förklaringen är att den stöldbergärliga egendomen är integrerade i instrumentpanelen i moderna bilar. Stora svårigheter att tillgripa detta. En annan förklaring är sannolikt att det inte förvaras stöldbergärlig egendom, synligt i bilar. Töm bilen själv har sannolikt fått genomslag.



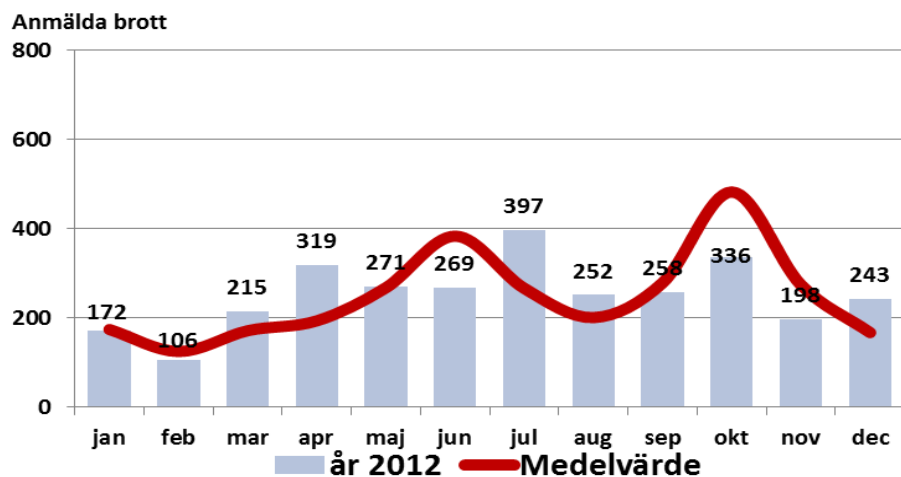
Anmälda klotterbrott år 2012 i jämförelse med medelvärdet för samma period åren 2009 – 2011

Kommentar: Ligger på en fortsatt relativt hög nivå med topp i juli och oktober. Anmält klotter har minskat med 16% i förhållande till 2011. Toppen under sommaren kan förklaras av sommarlov och att ungdomar har mer fritid och är ute om nätterna. Denna brottslighet anmäls i många fall i samband med sanering, detta innebär att brottsdatum kan vara mycket tidigare än det datum då det saneras.



Anmälda skadegörelsebrott år 2012 i jämförelse med medelvärdet för samma period åren 2009 – 2012.

Kommentar: Ligger på en relativt fortsatt hög nivå, trots att den anmälda skadegörelsen minskat med 11% i förhållande till 2011. Uppgången under juli, kan sannorlikt förklaras med ungdomars ledighet under sommarlovet.



Anmälda tillgrepp av cykel år 2012 i jämförelse med medelvärdet för åren 2009 – 2011

Kommentar: Anmälda cykelstöldar ligger på en relativt jämn nivå i förhållande till tidigare år. Topparna för denna brottslighet är under sommarmånaderna, maj- september. Detta kan förklaras med att det finns fler cyklar som förvaras utomhus, vilket skapar möjligheten för brottet. Anmälda cykelstöldar har ändå minskat med 11% i förhållande till 2011. Godsvärdet är stort för denna brottslighet 1869 cyklar blev stulna under 2012 och uppskattas godsvärdet på varje cykel till 4.000:-. Totalt godsvärde blir då ca 7,5 miljoner kronor.

